

Lietuvos Respublikos
švietimo ir mokslo
ministerija

Pagrindiniai klausimai:

■
Kaip kito gyventojų skaičius šalyje, mieste ir kaime pastaraisiais metais?

- Gyventojų skaičiaus pokyčiai.
- Jaunų gyventojų skaičiaus pokyčiai.
- Vaikų iki 18 metų skaičiaus pokyčiai.
- Gimusiųjų 1000-iui gyventojų skaičius.
- Vidinė ir tarptautinė migracija.
- Vaikų migracija.
- Gyventojų ir mokinių skaičiaus pokyčiai.

■
Kaip kito Lietuvos bendrojo ugdymo mokyklų ir mokinių skaičius pastaraisiais metais šalyje, mieste ir kaime?

- Mokinių skaičiaus pokyčiai.
- Bendrojo ugdymo mokyklų skaičiaus pokyčiai.
- Bendrojo ugdymo mokyklų mokinių skaičiaus pokyčiai.
- Mokinių skaičiaus pagal amžių pokyčiai.
- Mokinių skaičiaus pokyčiai savivaldybėse.

■
Europos ir Lietuvos gyventojų skaičiaus projekcijos.

LIETUVOS GYVENTOJAI IR MOKINIAI: STATISTINIS PORTRETAS

Kintant šalies ekonominėms, socialinėms sąlygoms, vykstant spartiems demografiniams pokyčiams, keičiasi ir visuomenės poreikiai. Visuomenė tampa socialiai pažeidžiama, atsiranda įtampa, nes ne visi visuomenės sluoksniai geba prisitaikyti prie naujų sąlygų, adekvačiai jas priimti. Dėl demografinių pokyčių – gyventojų skaičiaus mažėjimo, spartaus gyventojų senėjimo, gimstamumo mažėjimo – sutrinka demografinė pusiausvyra. Demografiniai pokyčiai lemia naujas sudėtingas socialines, ekonomines problemas, o šios – naujus reikalavimus šalies biudžetui, socialinei sferai, paslaugų plėtrai, švietimui.

Prasidėjus politiniams, ekonominiams ir socialiniams pokyčiams šalyje iš esmės pasikeitė migracijos mastai, kryptys, formos. Pagrindiniai tarptautinės migracijos veiksniai yra ne tik intensyvūs eurointegraciniai procesai, bet ir darbo vietų trūkumas šalyje, nepakankamos galimybės užsidirbti ir užsitikrinti bent jau minimalų gyvenimo lygį, didelis nedarbas, ypač jaunimo, didelė nedarbo teritorinė diferenciacija.

Pagal naujausias Eurostato demografines projekcijas, dėl mažo gimstamumo, ilgėjančios gyvenimo trukmės ir nuolatinio migrantų srauto 2060 m. ES greičiausiai bus beveik toks pat kaip dabar, bet daug senesnių gyventojų skaičius. Lietuvoje iki 2060 metų gyventojų sumažės iki 2,5 mln.

Lietuvos miestų, rajonų ir kaimo vietovių gimstamumo ir migracijos rodikliai atspindi gana sudėtingą padėtį, atsiradusią dėl gyventojų skaičiaus kaitos. Mažėjant gyventojų skaičiui šalyje mažėja mokinių skaičius, o mažėjant mokinių skaičiui kyla naujų uždavinių savivaldybių lygmeniu – reikia racionaliai ir apdairiai pertvarkyti mokyklų tinklą, atsižvelgiant į gyvenamąją vietovę, socialinę, ekonominę ir demografinę jos būklę, bendruomenės poreikius. Reikalingi sprendimai, laiduosiantys švietimo paslaugų prieinamumą.

Optimistinė statistika:

- 0–4 metų vaikų skaičius šalyje pastaraisiais metais vėl pradėjo augti: 2010 m. 0–4 metų vaikų buvo 10,6 tūkst. (arba 6,4 proc.) daugiau nei 2008 m. Labiausiai jų skaičius padidėjo didžiuosiuose ir kurortiniuose miestuose (Neringoje, Vilniuje, Klaipėdoje, Druskininkuose) ir Visagino, Kauno r. ir Vilniaus r. savivaldybėse.
- 2010 m., lyginant su 2006 m., šalyje naujagimių buvo 6,2 tūkst., arba 16,9 proc., daugiau. Net 46 savivaldybėse 0–1 metų vaikų skaičiaus pokytis, lyginant su 2006 m., buvo teigiamas. Labiausiai naujagimių skaičius padidėjo Vilniaus m. (29,4 proc.) ir Vilniaus r. (21 proc.), Klaipėdos m. (29 proc.) ir Klaipėdos r. (28,7 proc.), Kauno r. (26,5 proc.), Šiaulių m. (22,8 proc.), Birštono (40 proc.) ir Visagino (25,1 proc.) savivaldybėse.
- Vaikai iki 18 metų mūsų šalyje sudaro beveik penktadalį visų gyventojų.

Niūrioji statistika:

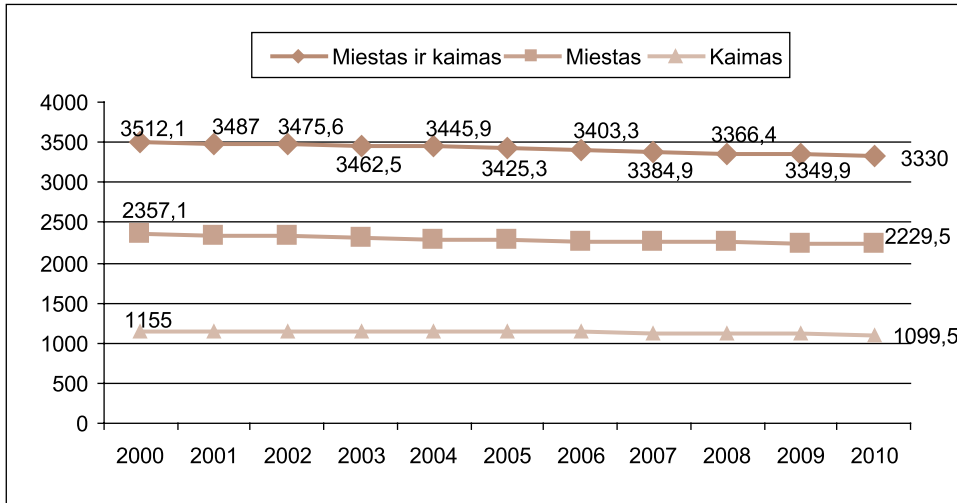
- Nuo 2003 m. vaikų dalis šalyje mažėja, šalies gyventojai sensta, mieste gyventojų mažėjimo tempai spartesni negu kaime.
- Jaunų gyventojų (0–24 metų) per pastaruosius penkerius metus sumažėjo beveik dešimtadaliu (9,2 proc.); berniukų (iki 18 metų) skaičius mažėja sparčiau nei mergaičių.
- Nuo 2005–2006 m. m. iki 2010–2011 m. m. mokinių skaičius šalyje sumažėjo daugiau nei penktadaliu – 22,8 proc. Lyginant su 2000–2001 m. m., bendrojo ugdymo mokyklų mokinių skaičius sumažėjo beveik trečdaliu.
- Nuo 2005–2006 m. m. iki 2010–2011 m. m. daugiausia sumažėjo 11–15 metų mokinių – beveik ketvirtadaliu.
- 2010–2011 m. m. kaime buvo tik 10 pradinių mokyklų.

GYVENTOJŲ SKAIČIAUS POKYČIAI LIETUVOS MIESTE IR KAIME

Lietuvoje, skirstant teritoriją į kaimo ir miesto vietas, šiuo metu remiamasi ne regioniniu kriterijumi, bet iš atskirų taškų – gyvenviečių – susidedančio kaimo apibrėžimu. Lietuvos kaimo plėtros 2007–2013 m. programoje¹ nurodoma, kad „Kaimo vietovė – kaimas, miestelis ar miestas, kurio

gyventojų skaičius neviršija 6 tūkst., išskyrus savivaldybės centrą, jei priemonės aprašyme ar jos įgyvendinimo taisyklėse nenustatyta kitaip“. Kaimo vietovės apima 97,4 proc. visos Lietuvos teritorijos, kaimo gyventojai sudaro kiek daugiau nei 33 proc. visų gyventojų.

1 pav. Gyventojų skaičius (tūkst.) šalyje metų pradžioje



Šalyje gyventojų kasmet tolygiai mažėja. Kaime gyventojų mažėjimo tempai lėtesni negu mieste.

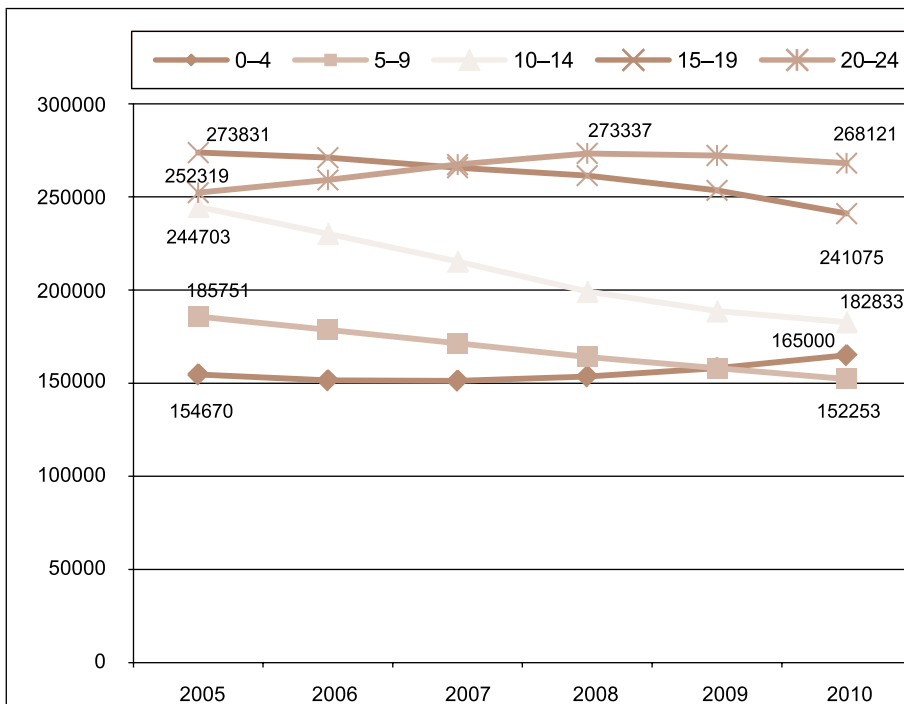
Per dešimtmetį šalies gyventojų skaičius sumažėjo 182,1 tūkst., arba 5,2 proc. **Mieste** gyventojų sumažėjo 127,6 tūkst., arba 5,4 proc., **kaime** – 55,5 tūkst., arba 4,8 proc. (1 pav.).

Duomenų šaltinis: Statistikos departamentas

2007 m. Pasaulio banko paskelbtoje ataskaitoje (*From Red to Grey. The „Third Transition“ of Aging Populations in Eastern Europe and the Former Soviet Union*)² buvo prognozuojama, kad 2025 m. Lietuvoje gyvens 371 tūkst., arba apie 11 proc., gyventojų mažiau nei 2000 m. Apie 20 proc. Lietuvos

gyventojų bus vyresni nei 65 metų (2000 m. jų buvo apie 14 proc.). 2025 m. apie 15 proc. Lietuvos gyventojų bus vaikai iki 14 metų (2000 m. buvo daugiau nei 20 proc.). Vidutinis gyventojų amžius bus beveik 45 metai (2000 m. buvo apie 35 m.).

2 pav. Jaunų (0–24 metų) gyventojų skaičius šalyje



2010 m. pradžioje Lietuvoje gyveno **1 mln. 9 tūkst. 282** jauni (0–24 metų) žmonės. Tačiau per šešerius metus šio amžiaus gyventojų sumažėjo 9,2 proc. (2 pav.).

20–24 metų gyventojų šalyje padaugėjo 15,8 tūkst., arba 6,3 proc.

5–9 metų vaikų šalyje sumažėjo 33,5 tūkst., arba 18 proc.

10–14 metų vaikų per tą patį laikotarpį šalyje sumažėjo 61,9 tūkst., arba 25,3 proc., – net ketvirtadaliu.

15–19 metų jaunuolių sumažėjo 32,8 tūkst., arba apie 12 proc.

Mažiausių šalies piliečių, 0–4 metų vaikų, skaičius nuo 2008 m. vėl pradėjo augti. 2010 m. šalyje jų buvo 10,3 tūkst. (6,7 proc.) daugiau nei 2005 m.

Duomenų šaltinis: Statistikos departamentas

¹ [http://www.zum.lt/documents/kaimo_pletros_depart/KPP_2007-2013_\(LT_2010-12-02\).pdf](http://www.zum.lt/documents/kaimo_pletros_depart/KPP_2007-2013_(LT_2010-12-02).pdf).

² <http://web.worldbank.org/WBSITE/EXTERNAL/COUNTRIES/ECAEXT/0,,contentMDK:21378474~pagePK:146736~piPK:146830~theSitePK:258599,00.html>.

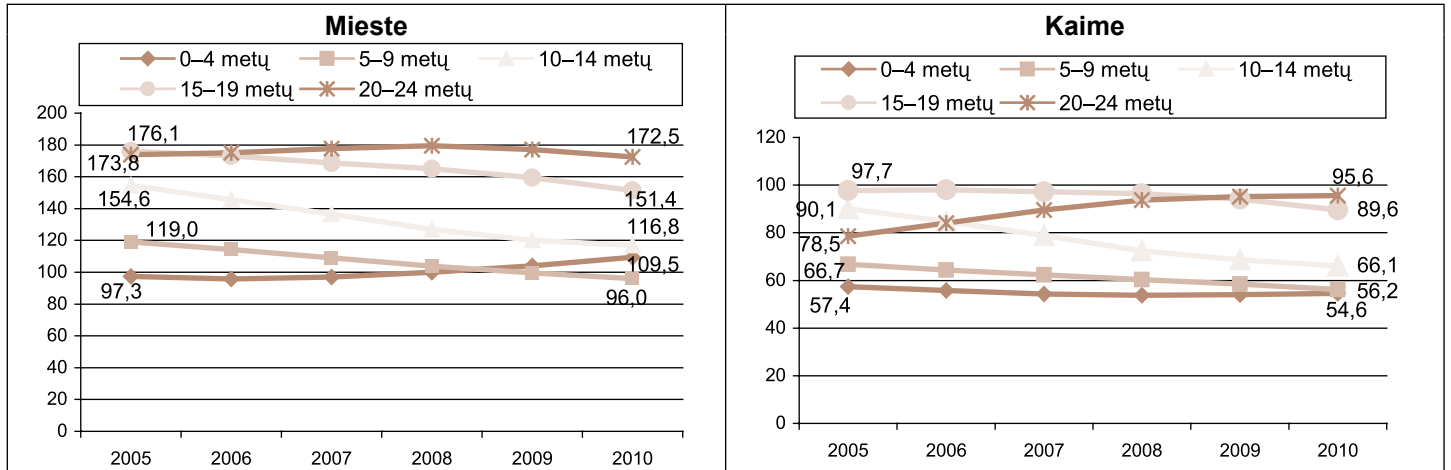
Miesto ir kaimo 0–24 metų gyventojų skaičiaus kaitos tendencijos per 2005–2010 m. buvo panašios – jaunimo mažėja, tačiau galima pastebėti ir tam tikrų tendencijų skirtumų tarp miesto ir kaimo atskirose amžiaus grupėse (3 pav.):

- 0–4 metų gyventojų skaičius **mieste** išaugo 12,2 tūkst., arba 12,5 proc., o **kaime** šios amžiaus grupės gyventojų sumažėjo 2,8 tūkst., arba 4,9 proc.;

- 20–24 metų gyventojų skaičius **mieste** iki 2009 m. augo, tačiau 2010 m. vėl sumažėjo (nuo 2005 m. – 1,3 tūkst., arba 0,7 proc.), **kaime** priešingai – šio amžiaus gyventojų per tą patį laikotarpį padaugėjo 17,1 tūkst., arba 21,8 proc.

Kitų jauno amžiaus grupių gyventojų skaičiaus kaitos tendencijos mieste ir kaime yra panašios.

3 pav. Jaunų miesto ir kaimo gyventojų skaičius (tūkst.) šalyje pagal amžių



Duomenų šaltinis: Statistikos departamentas

1 lentelė. Vaikų (iki 18 metų) skaičius (tūkst.) šalyje metų pradžioje

	2003	2004	2005	2006	2007	2008	2009	2010
Iš viso	802,3	775,2	746,2	718,8	695,5	673,8	653,7	636,1
Berniukų	438,6	425,7	411,7	396,5	383,1	371,6	362,0	352,3
Mergaičių	418,6	405,6	391,9	377,9	365,3	354,2	344,7	335,4
Mieste iš viso	514,6	493,5	473,6	456,1	442,0	429,1	417,0	408,2
Kaime iš viso	287,7	281,7	272,6	262,7	253,5	244,7	236,7	227,9
Lyginant su bendru gyventojų skaičiumi, proc.								
Iš viso	23,2	22,5	21,8	21,1	20,5	20,0	19,5	19,1
Mieste	22,2	21,5	20,8	20,1	19,6	19,1	18,6	18,3
Kaime	25,1	24,5	23,8	23,2	22,5	21,9	21,3	20,7

Vaikai iki 18 metų mūsų šalyje sudaro beveik penktadalį visų gyventojų – 19 proc. (1 lentelė). Miestuose vaikų gyvena beveik dvigubai daugiau nei kaimo vietovėse, tačiau procentinė dalis vaikų, lyginant su bendru gyventojų skaičiumi, kaime yra kiek didesnė nei mieste. Berniukų Lietuvoje buvo ir yra daugiau nei mergaičių. Tačiau abiejų lyčių vaikų skaičius mažėja: berniukų nuo 2003 m. iki 2010 m. šalyje sumažėjo 19,7 proc., mergaičių – 19,9 proc.

Duomenų šaltinis: Statistikos departamentas

Verta palyginti ne tik bendras šalies, miesto ir kaimo jaunimo skaičiaus kaitos tendencijas, bet ir atskirų savivaldybių tendencijas. Juk nuo to, kaip kinta jaunų gyventojų skaičius, priklauso ir tolesnės ūkio plėtros, taip pat ir švietimo plėtros, perspektyvos regionuose.

Vaikų nuo 0 iki 16 metų dalis, lyginant su bendru gyventojų skaičiumi, šalyje 2010 m. buvo 17,6 proc. Atskirose savivaldybėse ši dalis 2010 m. svyravo nuo 21,2 proc. (Šilalės r.) iki 14,2 proc. (Visagino). Lyginant su 2005 m., vaikų dalis sumažėjo visose savivaldybėse. Per šį laikotarpį vaikų dalis labiau sumažėjo Rietavo, Šilalės r., Skuodo r., Plungės r., Birštono savivaldybėse. Mažiausiai vaikų dalis per šešerius metus sumažėjo Vilniaus m. savivaldybėje (1,1 proc. punkto). Taip pat mažiau nei kitur vaikų dalis sumažėjo Kauno m., Klaipėdos m., Šalčininkų r., Vilniaus r., Švenčionių r. savivaldybėse.

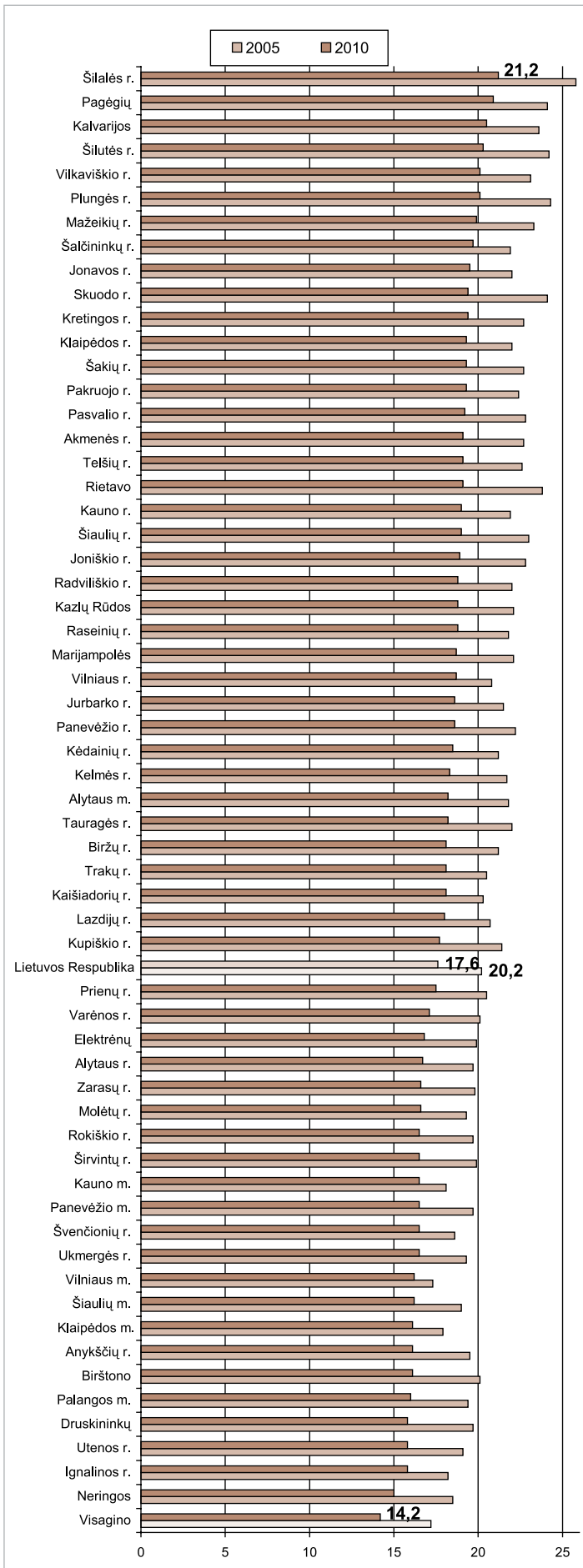
Lietuvoje per pastaruosius penkerius metus (2005–2009 m.) **gimusiųjų skaičius 1000-iui gyventojų** padidėjo (5 pav.). Daugumoje savivaldybių gimusiųjų skaičius taip pat didėjo. Tik septyniose savivaldybėse (Anykščių r., Ignalinos r., Ku-

piškio r., Pakruojo r., Neringos, Panevėžio r., Pagėgių) gimusiųjų skaičius sumažėjo. Jonavos r. savivaldybėje per šį laikotarpį jis nepakito. Didžiausias gimusiųjų skaičius tūkst. gyventojų 2009 m. buvo didžiųjų miestų ir jų rajonų savivaldybėse – Vilniaus m. (13,2), Klaipėdos r. (12,3), Vilniaus r. (12,7), Klaipėdos m. (12,3), Kauno r. (11,8), taip pat Šalčininkų rajone (12), Birštone (11,8). Birštone pokytis per penkerius metus buvo didžiausias (4,8 asm.).

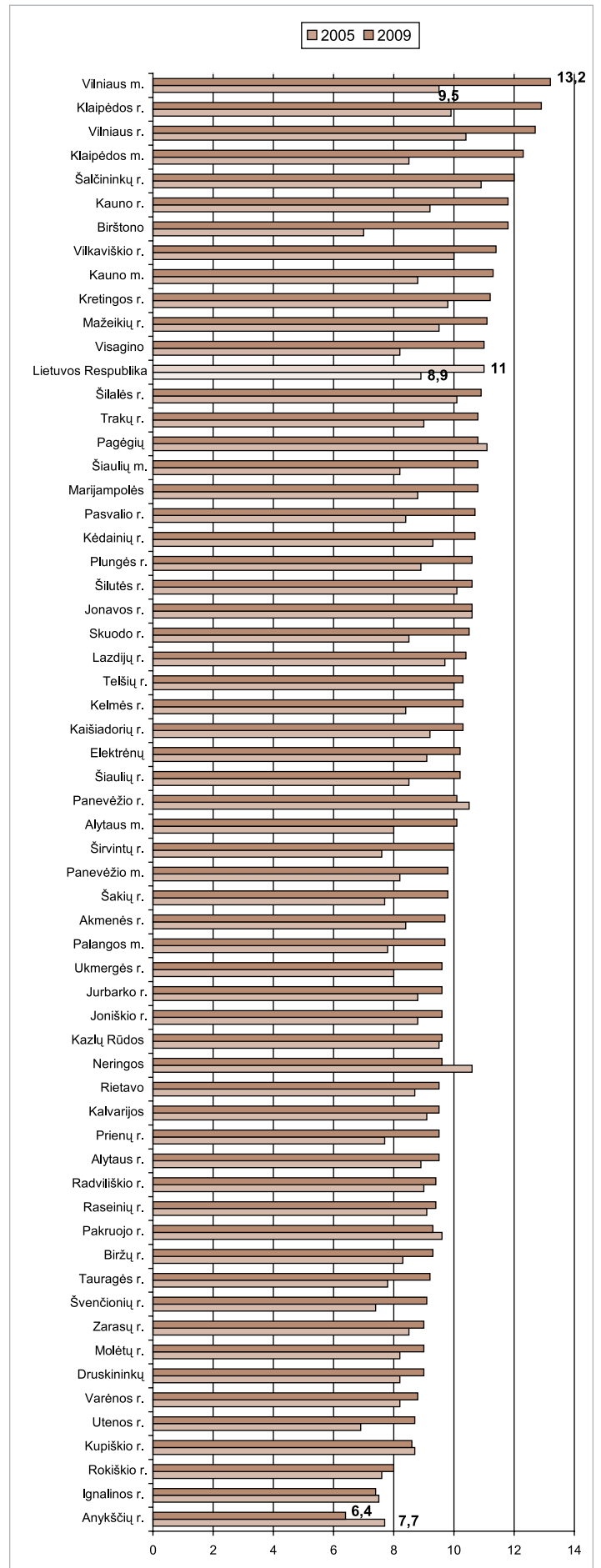
2010 m., lyginant su 2009 m., šalyje naujagimių padaugėjo 1 662. **Naujagimių skaičius** padidėjo 37 savivaldybėse: didžiųjų miestų, didžiųjų miestų rajonų ir kai kurių kitų rajonų įvairiose Lietuvos dalyse savivaldybėse. Kai kuriose savivaldybėse jų daugėjo jau nuo 2008 ar 2007 m. Tačiau 23 savivaldybėse per pastaruosius dvejus metus naujagimių sumažėjo (arba mažėjo jau kelerius metus).

2010 m. **natūrali gyventojų kaita** teigiama buvo tik 8 savivaldybėse (didžiausia – Vilniaus m.). Tačiau teigiamų natūralios gyventojų kaitos poslinkių per metus (nuo 2009 m.) buvo 19-oje savivaldybių.

4 pav. 0–16 metų vaikų ir jaunimo dalis (proc.), lyginant su bendru gyventojų skaičiumi



5 pav. Šalyje ir savivaldybėse 1 000 gyventojų tenka gimusiųjų



2 lentelė. Vidinė ir tarptautinė neto migracija pagal savivaldybes

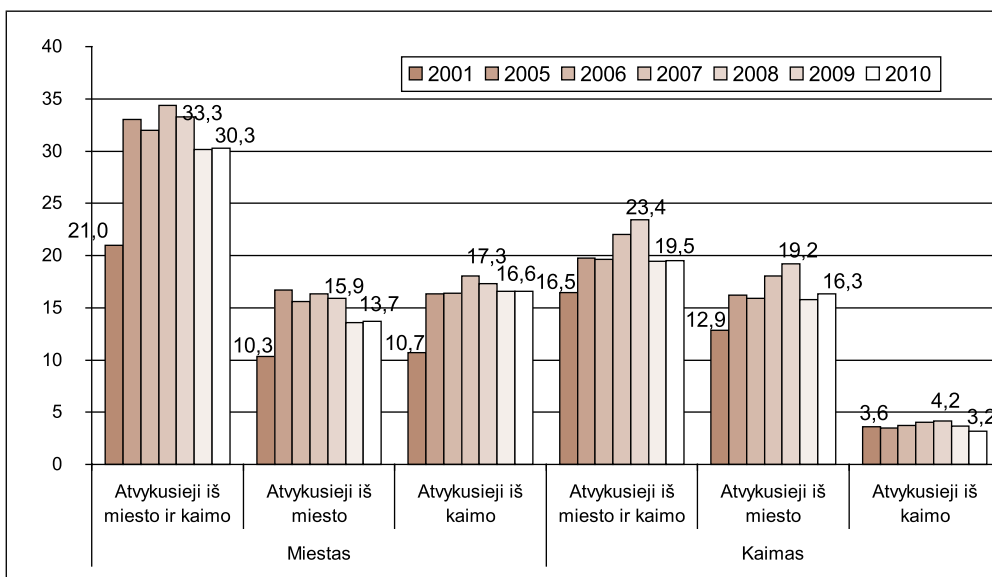
Savivaldybė	Neto migracija		Savivaldybė	Neto migracija		Savivaldybė	Neto migracija	
	2009	2010		2009	2010		2009	2010
Kauno m.	-3565	-11581	Vilkaviškio r.	-261	-1175	Ignalinos r.	-115	-210
Klaipėdos m.	-926	-5078	Panevėžio r.	-261	-966	Širvintų r.	-103	-347
Šiaulių m.	-799	-4451	Kupiškio r.	-245	-483	Kazlų Rūdos	-95	-330
Alytaus m.	-757	-1394	Visagino	-233	-1248	Zarasų r.	-85	-288
Šiaulių r.	-732	-1954	Ukmergės r.	-232	-1411	Druskininkų	-84	-652
Kretingos r.	-610	-1024	Šilalės r.	-228	-734	Kaišiadorių r.	-84	-631
Panevėžio m.	-588	-2681	Tauragės r.	-222	-1548	Rietavo	-69	-195
Radvilišio r.	-550	-1571	Šakių r.	-210	-648	Lazdijų r.	-67	-314
Mažeikių r.	-496	-1953	Pasvalio r.	-204	-650	Prienų r.	-66	-720
Marijampolės	-456	-1752	Jonavos r.	-182	-1234	Pagėgių	-55	-348
Raseinių r.	-435	-866	Plungės r.	-182	-1228	Kalvarijos	-50	-221
Akmenės r.	-419	-874	Skuodo r.	-181	-512	Elektrėnų	-30	-548
Kėdainių r.	-412	-1418	Rokiškio r.	-168	-687	Birštono	-24	-60
Utenos r.	-403	-919	Šalčininkų r.	-162	-416	Alytaus r.	-23	-605
Kelmės r.	-379	-1005	Biržų r.	-150	-782	Neringos	66	156
Telšių r.	-351	-1287	Varėnos r.	-142	-584	Palangos m.	87	-389
Jurbarko r.	-340	-873	Anykščių r.	-141	-476	Klaipėdos r.	165	-565
Šilutės r.	-338	-2128	Molėtų r.	-126	-256	Vilniaus r.	318	-536
Joniškio r.	-307	-879	Trakų r.	-122	-364	Vilniaus m.	385	-8097
Pakruojo r.	-286	-694	Švenčionių r.	-119	-358	Kauno r.	1366	-1102
<i>Miestas</i>							-11075	-58044
<i>Kaimas</i>							-4408	-19900
Lietuvos Respublika							-15483	-77944

Duomenų šaltinis: Statistikos departamentas

Šalies vidinė ir tarptautinė neto migracija (skirtumas tarp atvykusiųjų ir išvykusiųjų) yra neigiama ir didėjanti (2 lentelė). 2010 m., lyginant su 2009 m., migracijos mastai išaugo penkis kartus. 2009 m. mieste migracija buvo 4,5 karto didesnė nei kaime. 2010 m. mieste migracija buvo beveik trigubai didesnė nei kaime. 2009 m. migracijos neto reikšmė buvo teigiama šešiose savivaldybėse, o 2010 m. teigiama reikš-

mė liko ir dar padidėjo tik Neringos savivaldybėje. Birštono savivaldybėje migracijos mastai yra taip pat labai nedideli. Lyginant su 2009 m., itin daug gyventojų paliko didžiuosius miestus – Vilnių, Kauną, Klaipėdą, Šiaulius. Vilniaus m., Kauno r., Vilniaus r., Klaipėdos r., Palangos m., 2009 m. dar buvusiuose traukos centruose, 2010 m. išvykstančiųjų srautai taip pat padidėjo.

6 pav. Gyventojų vidaus migracija (tūkst.)*



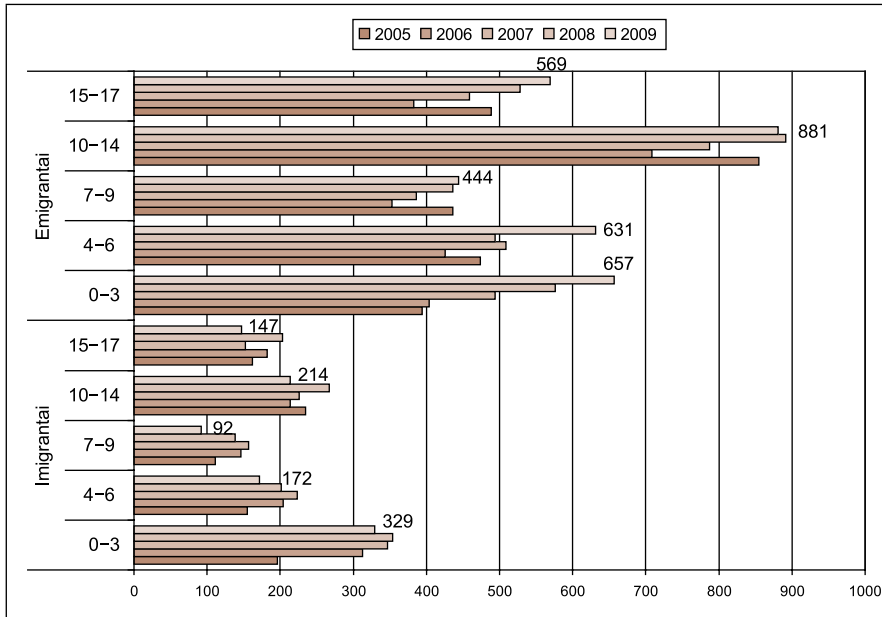
* Nurodytos 2001, 2008, 2010 metų skaitinės reikšmės.

Duomenų šaltinis: Statistikos departamentas

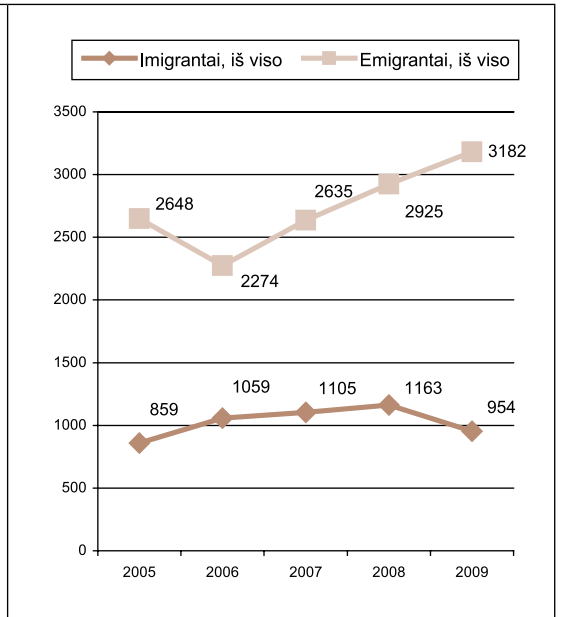
Migruoja į Lietuvą ir iš Lietuvos ne tik suaugusieji, bet ir vaikai. Daugiausiai atvyksta jauniausio amžiaus vaikų, o kitų amžiaus grupių – maždaug apylygiai (7 pav.). 2009 m. išvykstančiųjų 0–6 metų vaikų skaičius labai išaugo. Galima spėti, kad daugiau jaunų šeimų pradėjo trauktis iš Lietuvos, kol vaikai dar nelanko mokyklos. Tačiau daugiausiai išvyksta vidutinio mokyklinio amžiaus vaikų, jau baigusius pradinę mokyklą. Vai-

kų, atvykstančiųjų į šalį, yra kur kas mažiau, nei paliekančių Lietuvą. Lyginant su kitais metais, 2009 m. atvykusiųjų srautas dar sumažėjo (8 pav.). Daugiausiai atvyksta Lietuvos Respublikos piliečių, nedaug – Rusijos Federacijos, Ukrainos, Baltarusijos ir kitų valstybių piliečių. Išvyksta daugiausiai Lietuvos Respublikos piliečių, taip pat išvyksta Rusijos Federacijos, Baltarusijos, JAV, Ukrainos ir kt. valstybių jaunų piliečių.

7 pav. Vaikų (iki 18 metų) tarptautinė migracija pagal amžiaus grupes



8 pav. Vaikai (iki 18 m.) imigrantai ir emigrantai



Duomenų šaltinis: Statistikos departamentas

3 lentelė. Gyventojų ir mokinių skaičius ir dalies pokytis savivaldybėse 2005–2010 m.*

Savivaldybė	Gyventojų skaičiaus pokytis		Mokinių skaičiaus pokytis		Savivaldybė	Gyventojų skaičiaus pokytis		Mokinių skaičiaus pokytis	
	Skaičius	Proc.	Skaičius	Proc.		Skaičius	Proc.	Skaičius	Proc.
Vilniaus m.	7131	4,0	-12424	15,4	Joniškio r.	-1900	6,1	-1366	26,0
Kauno r.	5627	6,7	-1727	14,2	Zarasų r.	-1914	8,8	-891	27,9
Klaipėdos r.	4325	9,0	-1348	18,9	Mažeikių r.	-1940	2,9	-3041	24,6
Vilniaus r.	3749	1,3	-2125	16,7	Tauragės r.	-1953	3,8	-2343	25,5
Neringos	848	29,9	-93	29,0	Svenčionių r.	-2054	6,4	-1101	22,8
Palangos m.	34	0,2	-903	29,6	Utenos r.	-2072	4,2	-2090	26,2
Birštono	-131	2,5	-158	18,5	Vilkaviškio r.	-2089	4,2	-1769	20,4
Visagino	-395	1,4	-1777	41,4	Šilutės r.	-2098	3,9	-2670	27,0
Kalvarijos	-445	3,3	-477	19,5	Pakruojo r.	-2116	7,4	-1219	25,6
Rietavo	-625	6,0	-629	32,3	Šiaulių r.	-2117	4,1	-2088	27,9
Kazlų Rūdos	-680	4,6	-443	18,3	Pasvalio r.	-2169	6,4	-1525	25,3
Elektrėnų	-770	2,7	-914	20,7	Šakių r.	-2207	5,9	-1641	23,9
Panevėžio r.	-783	1,8	-1223	23,0	Ignalinos r.	-2207	10,2	-779	26,6
Pagėgių	-808	6,8	-629	29,3	Biržų r.	-2303	6,7	-1435	25,6
Druskininkų	-817	3,3	-1235	29,1	Akmenės r.	-2333	8,0	-1473	27,4
Plungės r.	-915	2,4	-1226	25,7	Varėnos r.	-2336	7,8	-1191	26,4
Kretingos r.	-953	2,1	-1686	20,9	Telšių r.	-2396	4,3	-2530	25,2
Jonavos r.	-987	1,9	-1749	20,0	Jurbarko r.	-2399	6,6	-1441	23,5
Širvintų r.	-1108	5,6	-876	27,0	Raseinių r.	-2416	5,6	-1726	24,2
Trakų r.	-1303	3,5	-1124	19,1	Ukmergės r.	-2440	5,2	-1944	26,9
Alytaus r.	-1395	4,3	-1028	27,8	Anykščių r.	-2556	7,6	-1460	28,0
Salčininkų r.	-1436	3,7	-1700	25,8	Kėdainių r.	-2784	4,3	-2388	22,8
Kupiškio r.	-1532	6,4	-930	23,4	Rokiškio r.	-2875	7,1	-1776	26,2
Kaišiadorių r.	-1551	4,2	-1103	19,7	Kelmės r.	-2906	7,3	-1631	24,4
Šilalės r.	-1566	5,0	-1696	25,9	Alytaus m.	-3018	4,3	-2908	22,6
Marijampolės	-1633	2,3	-2254	18,9	Radviliškio r.	-3129	6,2	-2218	25,9
Prienuų r.	-1737	5,0	-1420	26,0	Panevėžio m.	-4288	3,7	-5609	26,9
Molėtų r.	-1767	7,3	-903	24,7	Šiaulių m.	-4567	3,5	-5448	24,5
Skuodo r.	-1771	7,1	-1511	32,1	Klaipėdos m.	-6015	3,2	-6846	24,2
Lazdijų r.	-1859	7,1	-1100	26,6	Kauno m.	-15435	4,2	-11293	20,2
Lietuvos Respublika						-96 285	2,8	-123151	22,5

* Gyventojų skaičius – metų pradžioje; mokinių skaičius – 2005–2006 ir 2010–2011 m. m. pradžioje.

Duomenų šaltinis: Statistikos departamentas

Iš viso **gyventojų skaičiaus pokytis** savivaldybėse yra labai didelis ir neigiamas (3 lentelė). Per penkerius pastaruosius metus gyventojų šalyje sumažėjo 2,8 proc. Pagal gyventojų pokytį savivaldybes galima sugrupuoti į kelias grupes: savivaldybės, kuriose pokytis yra teigiamas (tokių yra šešios); savivaldybės, kuriose neigiamas gyventojų pokytis nesiekia tūkstančio gyventojų (jų yra 12); savivaldybes, kuriose neigiamas pokytis svyruoja nuo tūkstančio gyventojų iki dviejų tūkst. (16); savivaldybes, kuriose neigiamas pokytis siekia nuo 3 iki 5 tūkstančių gyventojų (5). Klaipėdos m.

ir ypač Kauno m. savivaldybėse gyventojų sumažėjo ypač smarkiai, tačiau pokytis, lyginant su 2005 metais, nėra didelis. Procentinė neigiamo gyventojų skaičiaus pokyčio dalis didžiausia Ignalinos r. savivaldybėje.

Mokinių skaičiaus pokytis per penkerius pastaruosius metus didelis visose savivaldybėse. Labiausiai mokinių sumažėjo Vilniaus mieste, nors ten gyventojų skaičius padidėjo. Daug mokinių neteko Kauno, Klaipėdos, Panevėžio ir Šiaulių miestai, bet ten ir gyventojų labai sumažėjo. 21 savivaldybėse mokinių skaičius padidėjo.

dybėje mokinių skaičius sumažėjo mažiau kaip tūkstančiu, 29-iose – mažiau kaip 2 tūkstančiais, dar keturiose – mažiau kaip 3 tūkstančiais. Neringos savivaldybėje mokinių sumažėjo tik 62, tačiau procentinė pokyčio dalis yra nemaža, nors gyventojų joje padaugėjo. Labiausiai mokinių dalis (proc.) sumažėjo Visagino, Rietavo, Palangos m., Skuodo r. savi-

valdybėse. Mažiausias mokinių skaičiaus pokytis buvo Kau- no r., Jonavos r., Kalvarijos savivaldybėse.

Vidutiniškai visose savivaldybėse per penkerius metus moki- nių sumažėjo 22,5 proc., arba penktadaliu. Mokinių skaičiaus pokytis per penkmetį daug didesnis nei visų gyventojų.

4 lentelė. Gyventojų skaičius ir dalis pagal amžių 27-iose Europos Sąjungos valstybėse

	2000	2005	2006	2007	2008
Gyventojų sk. (tūkst.)	480 808,3	490 103,3	492 075,9	494 269,2	493 324,9
Gyventojų priaugis	0,25990388	0,43351494	0,40248658	0,44572392	-
Jaunimo iki 15 metų dalis (proc.)	17,1	16,0	15,8	15,7	15,6
Vyresnio amžiaus gyventojų (daugiau kaip 65 metų) dalis (proc.)	15,7	16,7	16,9	17,0	17,2

Duomenų šaltinis: EBPO

EBPO duomenimis, Europos Sąjungos valstybėse gyventojų skaičius pamažu auga, tačiau visuomenė senėja – jauni- mo iki 15 metų dalis, lyginant su visais gyventojais, bent iki 2008 metų mažėjo (4 lentelė). Ir priešingai – didėjo vyresnių gyventojų (nuo 65 metų) dalis. Lietuvoje 65 metų ir vyresnio amžiaus gyventojų skaičius per pastarąjį dešimtmetį taip pat

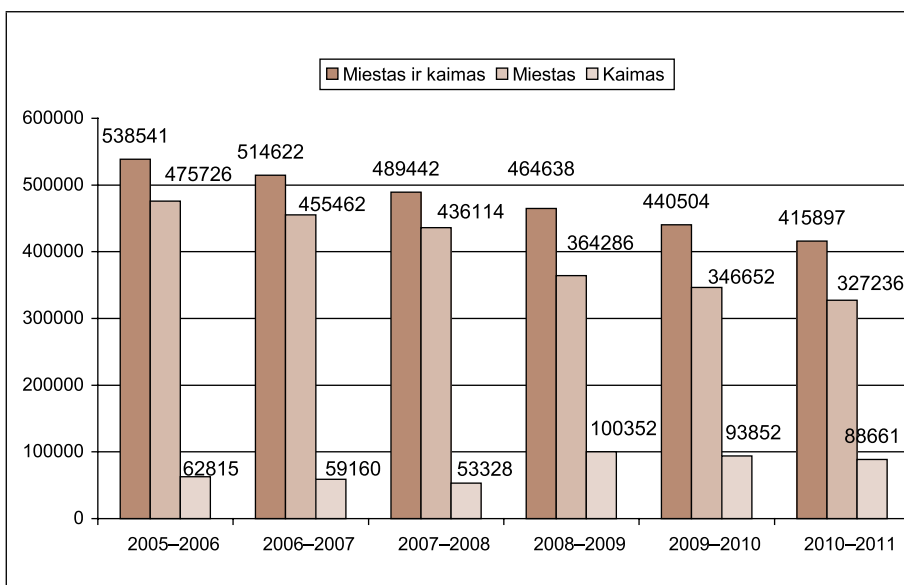
išaugo. 2001 m. šio amžiaus gyventojų buvo 484,7 tūkst., 2005 m. – 517,0 tūkst., o 2010 m. – 534,4 tūkst. Šie skaičiai byloja ne tik apie gyvenimo trukmės ilgėjimą (galbūt ir gerė- jančias gyvenimo sąlygas), bet ir apie kitų amžiaus grupių gyventojų skaičiaus mažėjimą, nes bendras gyventojų skai- čius šalyje kasmet mažėja.

BENDROJO UGDYMO MOKYKLŲ IR MOKINIŲ SKAIČIAUS POKYČIAI MIESTE IR KAIME

Mokinių skaičiaus pokyčiams šalyje ir atskiruose jos regio- nuose, miestuose ir kaimo vietovėse lemiamos įtakos turi demografiniai, ekonominiai ir socialiniai veiksniai, tiek ša- lies, tiek tarptautiniai. Mokyklų skaičius labiau priklauso nuo savivaldybių lygmens švietimo politikos.

Nuo 2005 m. **bendras mokinių skaičius** šalies bendrojo ugdymo mokyklose kasmet mažėja. Vien per pastaruosius vienerius metus mokinių sumažėjo apie 5,6 proc., tiek pat mokinių sumažėjo mieste – 5,6 proc., panašiai kaime – 5,5 roc.

9 pav. Mokinių skaičiaus kaita bendrojo ugdymo mokyklose



Ypač mokinių mažėjimo tendencija ryški miesto mokyklose – jose nuo 2005–2006 m. m. iki 2010–2011 m. m. mokinių sumažėjo 148,5 tūkst., arba 31,2 proc. (9 pav.). Tuo tarpu kaimo bendrojo ugdymo mokyklose per tą patį laikotarpį mokinių padaugėjo net 25,8 tūkst. Tokio staigaus skaičiaus ūgtelėjimo priežastis yra nuo 2008 m. pasikeitęs bendrojo ugdymo mokyklų skirstymas pagal gyvenamąją vietovę.

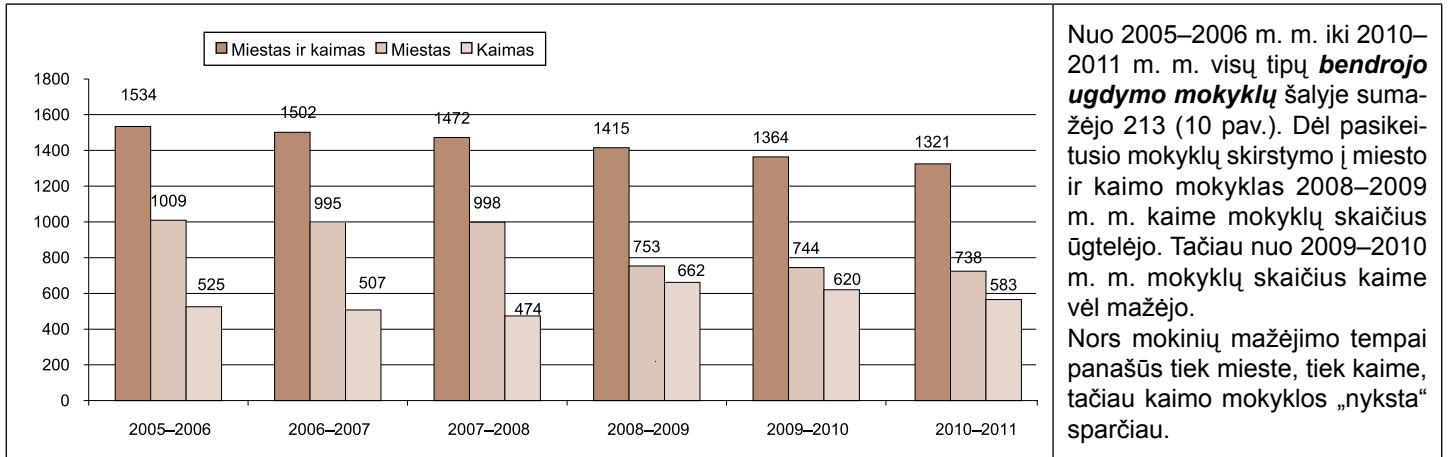
Tačiau jau nuo 2008–2009 m. m. kaimo mokyklose mokinių vėl mažėjo, ir vien per pastaruosius dvejus metus mokinių kaime sumažėjo 11,6 proc. Taigi galima teigti, kad tiek kaime, tiek mieste mokinių skaičius mažėja gana sparčiai.

Duomenų šaltinis: Statistikos departamentas

2005 m. švietimo tyrimų ataskaitose buvo skelbiamos šalies bendrojo ugdymo mokyklų mokinių skaičiaus prognozės iki 2012 metų. Optimistiškiausios prognozės pasirodė besančios **pernelyg pesimistinės**, bent jau iki 2010 metų. Buvo prognozuojama, kad 2008–2009 metais bendrojo ugdymo mokyklose mokysis 434 tūkst. 601 mokinys, iš tikrųjų mokėsi 464

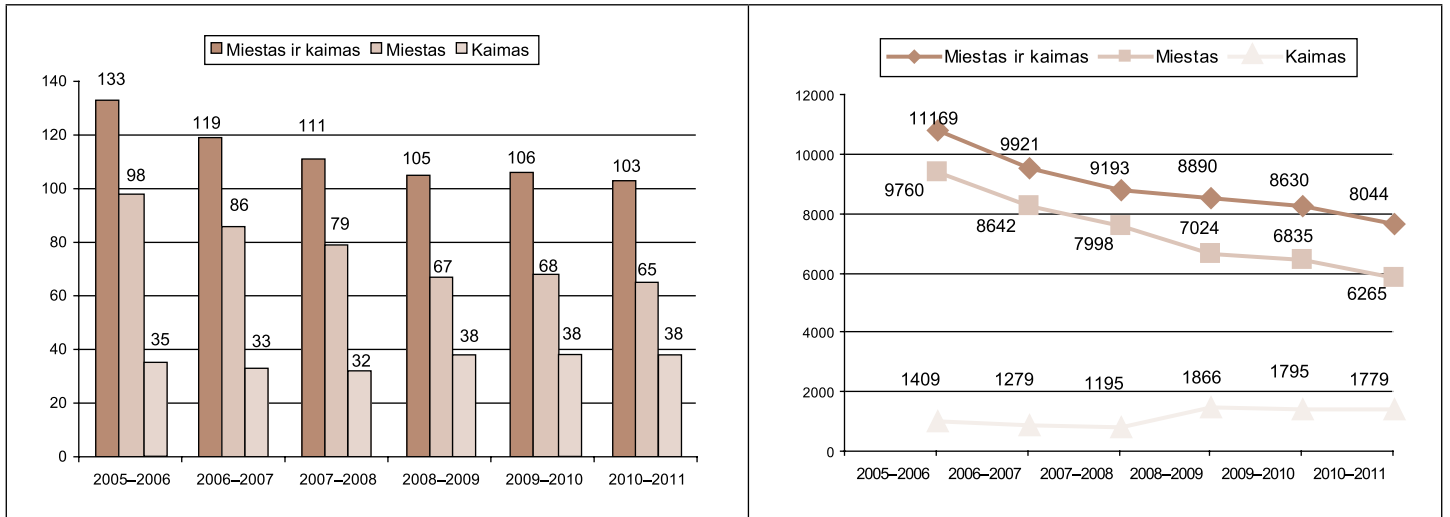
tūkst. 638 mokiniai (30 tūkst. mokinių daugiau), 2009–2010 metams bendrojo ugdymo mokyklose buvo prognozuojama 413 tūkst. 405 mokiniai, mokėsi 440 tūkst. 504 (27 tūkst. mo- kinių daugiau). Toks prognozių nepasitvirtinimas turėtų kol kas teikti vilties, kad mokyklos neištuštės, jei gyventojų, o kartu ir mokinių skaičiaus mažėjimo tempai šalyje kiek sulėtės.

10 pav. Visų tipų bendrojo ugdymo mokyklų skaičius



Duomenų šaltinis: Statistikos departamentas

11 pav. Mokyklų-darželių ir mokinių jose skaičius

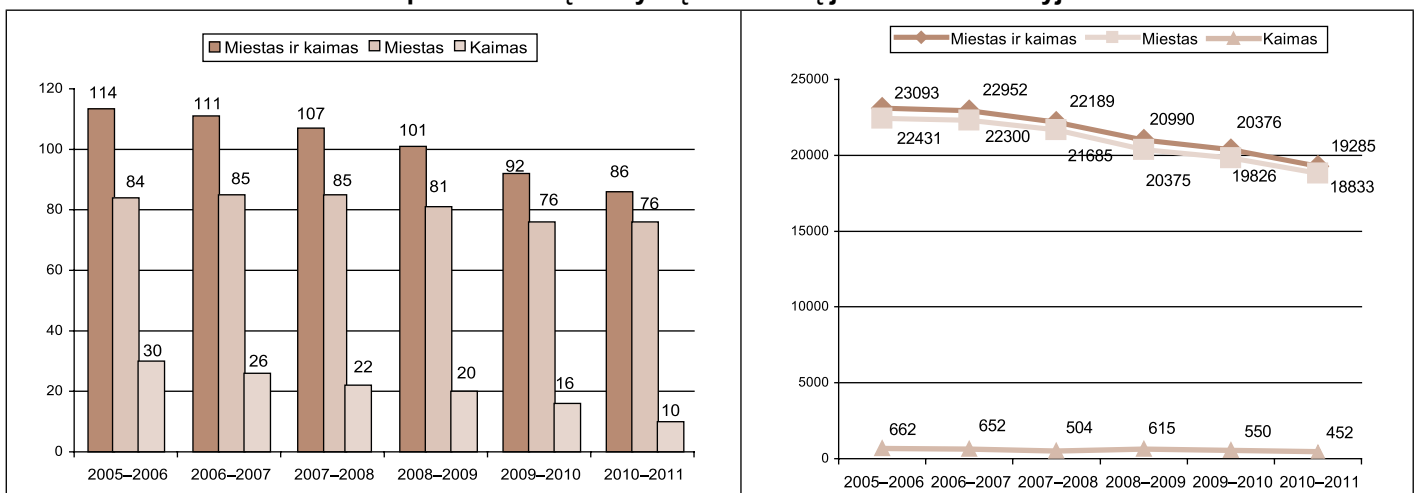


Duomenų šaltinis: Statistikos departamentas

Bendras **mokyklų-darželių** skaičius per pastaruosius šešerius metus sumažėjo 30 mokyklų (11 pav.). Kaime mokyklų-darželių nedaug, tačiau jų skaičius jau trejus metus beveik nesikeičia. Mieste šių įstaigų sumažėjo 33, kaime padaugėjo 3 įstaigomis. Mokinių mažėjimo tendencija šalies mokyklose-darželiuose ypač ryški. Per penkerius me-

tus mokinių šiose įstaigose sumažėjo 3 125, arba beveik 28 proc. Mieste **mokyklų-darželių mokinių** skaičius mažėja sparčiau nei šalyje, miesto įstaigose mokinių sumažėjo 3 495, arba apie 35,8 proc., tuo tarpu kaimo vietovėse šiose įstaigose mokinių per pastaruosius šešerius metus padaugėjo 370.

12 pav. Pradinių mokyklų ir mokinių jose skaičius šalyje

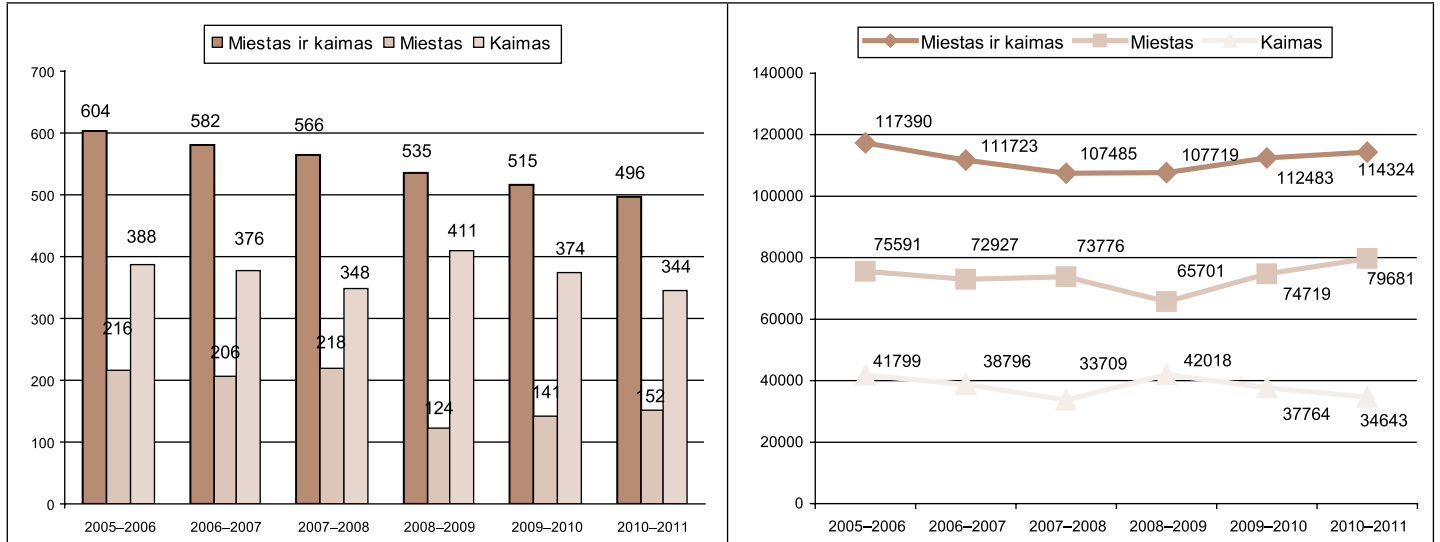


Duomenų šaltinis: Statistikos departamentas

Grynų **pradinių mokyklų** šalyje yra palyginti visai nedaug. Per šešerius pastaruosius metus jų sumažėjo dar 28: mieste – 8, o kaime – 20 mokyklų (12 pav.). Mieste pradinių mokyklų skaičius jau pora metų yra toks pat, kaime jų mažinama (pertvarkant į skyrius, jungiant ir pan.). **Pradinių**

mokyklų mokinių skaičius per pastaruosius metus tolygiai mažėjo. Nuo 2005–2006 m. m. jų sumažėjo 3 808 mokiniais, arba 16,5 proc. Kaimo pradinėse mokyklose mokosi labai mažai mokinių – vos 2,3 proc. visų šalies pradinių mokyklų mokinių.

13 pav. Pagrindinių mokyklų ir mokinių jose skaičius

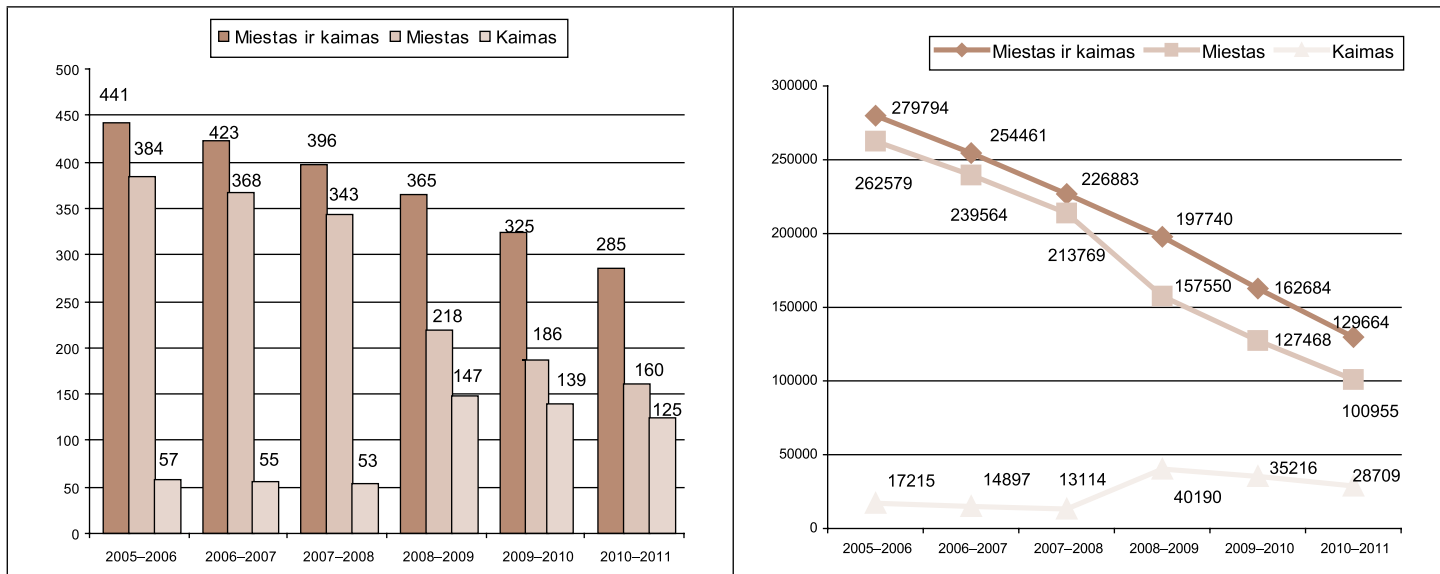


Duomenų šaltinis: Statistikos departamentas

Nuo 2005–2006 m. m. iki 2010–2011 m. m. **pagrindinių mokyklų** šalyje sumažėjo 108 įstaigomis (13 pav.). Kaime jų sumažėjo 64 įstaigomis, mieste – 44. 2008–2009 m. m., pasikeitus tvarkai, daugelis pagrindinių mokyklų buvo priskirta miesto mokykloms, todėl jų kaime sumažėjo, o mieste gerokai padaugėjo, tačiau nuo 2009–2010 m. m. mieste jų vėl mažėjo.

Pagrindinių mokyklų mokinių skaičius, kritęs iki 2007–2008 m. m., nuo 2008–2009 m. m. vėl pradėjo augti. Tačiau lyginant su 2005–2006 m. m. pagrindinių mokyklų mokinių sumažėjo 3 066, arba 2,6 proc. Mieste pagrindinės mokyklos, lyginant su 2005–2006 m. m., papildė 4 090 mokinių, arba 5,1 proc., o kaime pagrindinių mokyklų mokinių labai sumažėjo – 7 156 mokiniais, arba 17,1 proc.

14 pav. Vidurinių mokyklų ir mokinių jose skaičius

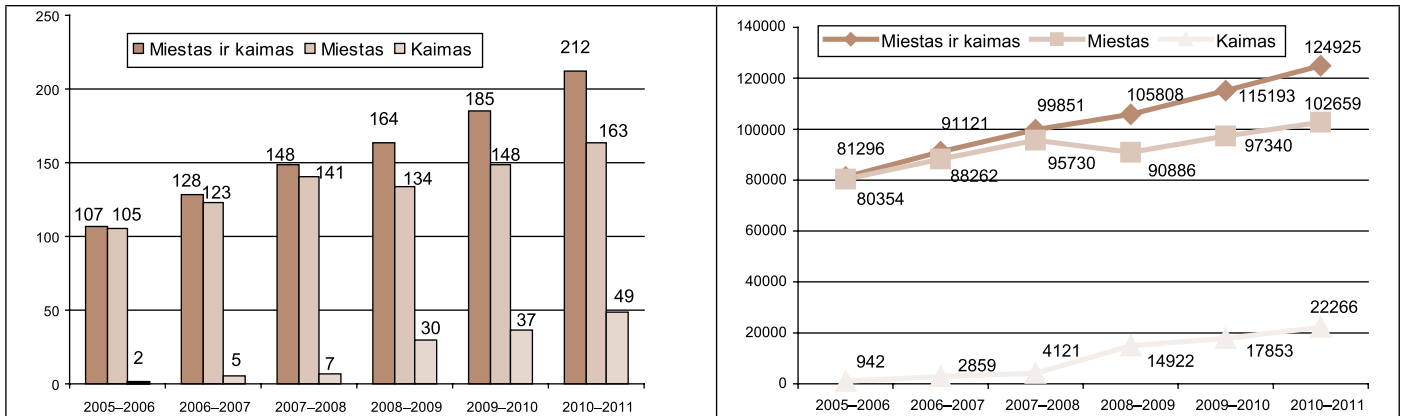


Duomenų šaltinis: Statistikos departamentas

Per šešerius pastaruosius metus **vidurinių mokyklų** šalyje tolygiai mažėjo – 2010–2011 m. m. jų buvo 156 mažiau nei 2005–2006 m. m. (14 pav.). Pasikeitus bendrojo ugdymo mokyklų priskyrimo miestui ir kaimui tvarkai, 2008–2009 m. m. vidurinių mokyklų skaičius kaime šoktelėjo, tačiau jau nuo

kitų mokslo metų vėl mažėjo. Mažėjant vidurinių mokyklų, mažėja ir jose besimokančių mokinių, ypač mieste. Mieste ir kaime per šešerių metų laikotarpį vidurinės mokyklos neteko 150,1 tūkst. mokinių, t. y. 53,7 proc. Mieste **vidurinių mokyklų mokinių** sumažėjo 61,6 proc.

15 pav. Gimnazijų ir mokinių jose skaičius šalyje

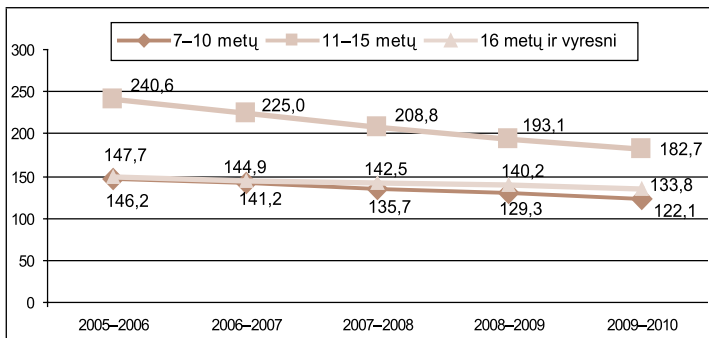


Duomenų šaltinis: Statistikos departamentas

Šalies **gimnazijų** ir mokinių jose pastaraisiais metais daugėja (15 pav.). Gimnazijų skaičius tolygiai auga tiek mieste, tiek kaimo vietovėse. Ypač jų skaičiaus didėjimas reikšmingas kaime, nes ten prieš šešerius metus gimnazijų beveik nebuvo. **Mokinių skaičius šalies gimnazijose**

nuo 2005–2006 m. m. padidėjo 436,3 tūkst., arba beveik 35 proc. Mieste gimnazijose 2010–2011 m. m. pradžioje mokėsi 21,7 proc. daugiau mokinių nei 2005–2006 m. m. Kaimo vietovių gimnazijose mokinių skaičius nuo 2005 m. padidėjo beveik 24 kartais.

16 pav. Bendrojo ugdymo mokyklų mokinių skaičius (tūkst.) pagal amžių

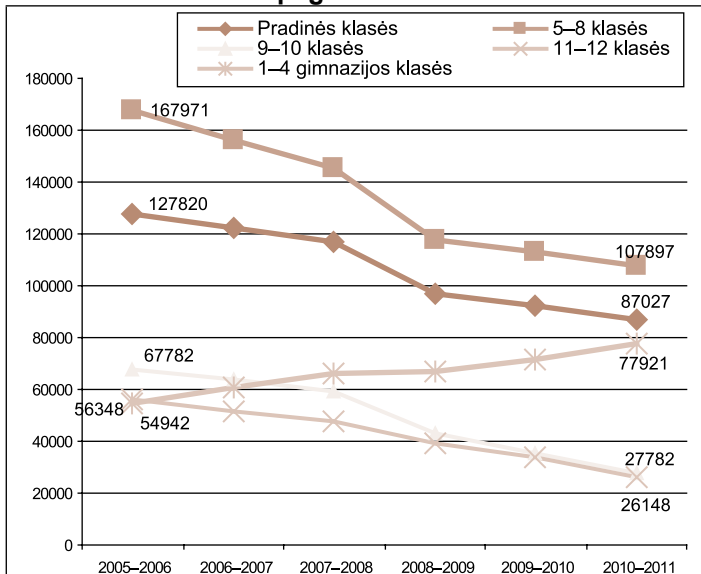


Šalies bendrojo ugdymo mokyklose mokinių mažėja, tačiau įvairaus amžiaus mokinių mažėjimo mastai akivaizdžiai skiriasi (16 pav.). Nuo 2005–2006 m. m. iki 2009–2010 m. m.:

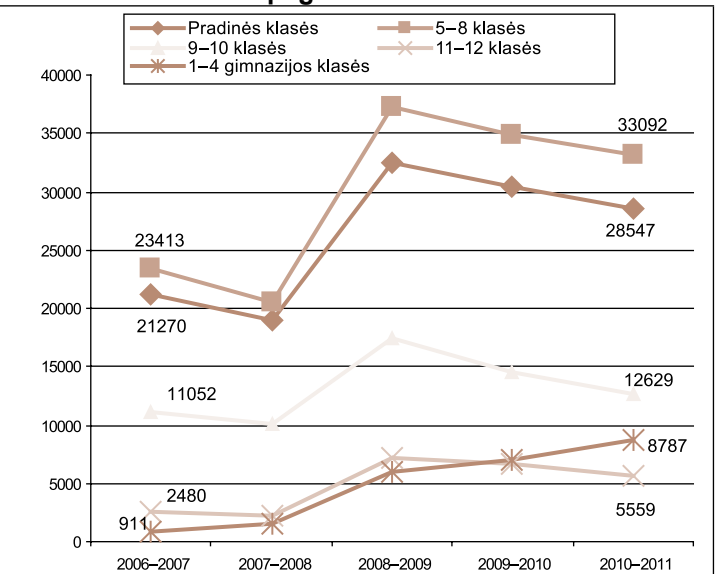
- mažiausiai sumažėjo 16 metų ir vyresnių mokinių (13,9 tūkst., arba 9,4 proc.);
- jaunesniojo mokyklinio amžiaus vaikų (7–10 metų) sumažėjo labiau – 24,1 tūkst., arba 16,5 proc.;
- labiausiai sumažėjo mokinių, kurių amžius atitinka pirmąją pagrindinio ugdymo pakopą – 57,9 tūkst., arba 24 proc.

Duomenų šaltinis: Statistikos departamentas

17 pav. Miesto bendrojo ugdymo mokyklų mokiniai pagal klases



18 pav. Kaimo bendrojo ugdymo mokyklų mokiniai pagal klases



Duomenų šaltinis: Statistikos departamentas

Nuo 2005–2006 m. m. miesto mokyklose **visų klasių mokinių** mažėja, išskyrus gimnazijos klases (17 ir 18 pav.). Pradinėse klasėse iki 2010–2011 m. m. mokinių sumažėjo beveik 32 proc., 5–8 klasėse – 36 proc., 9–10 klasėse – 59 proc., 11–12 kl. – 53,6 proc. Tuo tarpu gimnazijų 1–4 klasėse mokinių padaugėjo 29,5 proc.

Kaimo mokyklose mokinių mažėjimo tendencijos vėl išryškėjo nuo 2008–2009 m. m. 2007–2008 m. m., pasikeitus bendrojo ugdymo mokyklų priskyrimo kaimo vietai tvarkai, mokinių skaičius bendrojo ugdymo mokyklų visose klasėse automatiškai išaugo, tačiau jau po metų mokinių vėl mažėjo, išskyrus gimnazijos klases.

5 lentelė. Bendrojo ugdymo mokyklų, klasių, klasių kompleksų ir mokinių skaičius savivaldybėse (mokslo metų pradžioje). Mokinių skaičiaus pokytis per metus

Savivaldybė	Mokyklų skaičius		Klasių skaičius		Klasių kompleksų skaičius		Mokinių skaičius iš viso		Mokinių skaičiaus pokytis per metus	
	2009	2010	2009	2010	2009	2010	2009	2010	Skaicius	Proc.
Akmenės r.	10	9	231	222	208	195	4215	3896	-319	7,6
Alytaus m.	17	17	448	434	445	427	10425	9967	-458	4,4
Alytaus r.	16	15	247	241	212	204	2895	2664	-231	8,0
Ankščių r.	12	11	250	227	216	203	4007	3746	-261	6,5
Birštono	2	2	34	33	34	33	724	698	-26	3,6
Biržų r.	16	16	248	248	232	231	4469	4172	-297	6,6
Druskininkų	7	7	143	139	140	136	3278	3010	-268	8,2
Elektrėnų	15	15	228	215	197	188	3605	3506	-99	2,7
Ignalinos r.	7	7	158	137	136	123	2361	2151	-210	8,9
Jonavos r.	22	22	384	367	360	245	7540	7005	-535	7,1
Joniškio r.	16	13	273	247	241	219	4181	3895	-286	6,8
Jurbarko r.	21	21	308	298	290	281	4908	4679	-229	4,7
Kaišiadorių r.	16	16	294	281	264	251	4778	4497	-281	5,9
Kalvarijos	8	8	125	124	111	114	2106	1973	-133	6,3
Kauno m.	88	88	2103	2010	2060	1959	47544	44529	-3015	6,3
Kauno r.	34	34	560	541	538	520	10814	10426	-388	3,6
Kazlų Rūdos	10	9	143	138	122	122	2019	1976	-43	2,1
Kėdainių r.	31	30	499	486	459	444	8488	8075	-413	4,9
Kelmės r.	26	25	371	353	327	308	5327	5051	-276	5,2
Klaipėdos m.	50	50	1037	991	1016	972	22873	21457	-1416	6,2
Klaipėdos r.	22	22	385	375	346	338	5995	5766	-229	3,8
Kretingos r.	19	18	369	350	335	309	6797	6388	-409	6,0
Kupiškio r.	15	16	212	210	193	190	3182	3048	-134	4,2
Lazdijų r.	13	13	219	202	201	183	3271	3036	-235	7,2
Marijampolės	31	28	519	481	475	445	10197	9672	-525	5,1
Mažeikių r.	31	28	547	522	492	464	9985	9309	-676	6,8
Molėtų r.	13	12	198	181	170	158	2942	2752	-190	6,5
Neringos m.	2	2	22	22	20	20	259	228	-31	12,0
Pagėgių	8	8	106	104	104	101	1665	1518	-147	8,8
Pakruojo r.	18	15	262	234	226	207	3779	3542	-237	6,3
Palangos m.	7	7	111	108	106	108	2299	2148	-151	6,6
Panevėžio m.	28	28	715	666	701	655	16404	15269	-1135	6,9
Panevėžio r.	26	25	335	320	293	281	4324	4101	-223	5,2
Pasvalio r.	17	17	307	290	267	252	4808	4513	-295	6,1
Plungės r.	21	21	357	337	333	314	6605	6158	-447	6,8
Prienų r.	18	18	263	252	256	243	4238	4042	-196	4,6
Radviškio r.	22	21	394	378	351	338	6682	6350	-332	5,0
Raseinių r.	16	15	325	302	296	276	5849	5410	-439	7,5
Rietavo	4	4	80	77	72	71	1409	1320	-89	6,3
Rokiškio r.	20	20	290	285	269	264	5255	4990	-265	5,0
Skuodo r.	12	12	216	194	196	181	3476	3198	-278	8,0
Šakių r.	21	20	342	326	306	287	5602	5213	-389	6,9
Šalčininkų r.	30	30	427	416	367	355	5131	4901	-230	4,5
Šiaulių m.	43	42	805	757	787	738	17978	16776	-1202	6,7
Šiaulių r.	26	26	408	382	382	357	5733	5393	-340	5,9
Šilalės r.	16	16	283	274	273	263	5183	4855	-328	6,3
Šilutės r.	24	24	434	419	402	388	7628	7202	-426	5,6
Sirvintų r.	12	12	191	182	163	152	2534	2370	-164	6,5
Svenčionių r.	12	12	243	219	217	202	3945	3727	-218	5,8
Tauragės r.	21	20	412	388	379	354	7305	6853	-452	6,2
Telšių r.	31	30	499	469	447	413	8077	7508	-569	7,0
Trakų r.	17	17	280	274	261	256	4973	4768	-205	4,1
Ukmergės r.	23	21	376	336	320	291	5665	5290	-375	6,6
Utenos r.	25	22	351	322	311	283	6446	5887	-559	8,7
Varėnos r.	17	17	233	233	206	205	3546	3317	-229	6,5
Vilkaviškio r.	24	24	428	413	389	374	7228	6883	-345	4,8
Vilniaus m.	153	153	3290	3186	3189	3054	70657	68042	-2615	3,7
Vilniaus r.	67	53	941	907	794	773	10884	10567	-317	2,9
Visagino	6	6	144	135	138	128	2670	2511	-159	6,0
Zarasų r.	9	9	166	162	143	136	2467	2304	-163	6,6
Iš viso	1364	1319	24569	23422	22784	24582	449630	424498	-25132	5,6

Duomenų šaltiniai: ŠVIS; Statistikos departamentas

Per vienerius metus **bendrojo ugdymo mokyklų mokinių** šalyje sumažėjo 5,6 procentais (5 lentelė). Visose savivaldybėse bendrojo ugdymo mokyklų mokinių per metus sumažėjo daugiau kaip **25 tūkst.** Vidutiniškai didžiųjų miestų savivaldybėse mokinių sumažėjo po 1 640. Kitose savivaldybėse sumažėjo vidutiniškai po 435 mokinius. Atskirose savivaldybėse mokinių pokyčio per metus procentinė išraiška svyruoja nuo 12 (Neringos m.) iki 2,1 (Kazlų Rūdoje). Mažesnis mokinių pokytis buvo Elektrėnų, Vilniaus r., Vilniaus m., Kauno r., Klaipėdos r., Birštono savivaldybėse. Labiausiai mokinių sumažėjo Neringos m., taip pat Ignalinos r., Pagėgių, Utenos r. savivaldybėse.

Lyginant bendrojo ugdymo mokyklų ir jose besimokančių mokinių bendrą skaičių, klasių, mokyklų skaičių atskirose savi-

valdybėse, galima pastebėti ir dėsningumų, ir išskirtinumų (5 lentelė). Didžiuosiuose Lietuvos miestuose daugiau gyventojų, tad juose yra daugiau bendrojo ugdymo mokyklų ir jose atitinkamai mokosi ir daugiau mokinių. Ir priešingai, mažose savivaldybėse mažai gyventojų, mažai mokyklų ir mažai mokinių. Kai kurios savivaldybės išsiskiria mažu mokyklų dydžiu, tai yra didesniu mokyklų ir mažesniu mokinių skaičiumi, lyginant su kitomis savivaldybėmis. Kai kuriose savivaldybėse, labai keičiantis mokinių skaičiui, per metus nepakito mokyklų skaičius (pavyzdžiui, Vilniaus m., Panevėžio m., Klaipėdos m., Kauno m., Jonavos r.), kitose – priešingai, nors mokinių skaičiaus pokyčiai nėra labai dideli, mokyklų mažėjo (pavyzdžiui, Vilniaus r.). Vis dėlto 23 savivaldybėse mokyklų skaičius pakito, matyt, buvo sureaguota į mokinių skaičiaus pokyčius.

EUROPOS IR LIETUVOS GYVENTOJŲ SKAIČIAUS PROJEKCIJOS

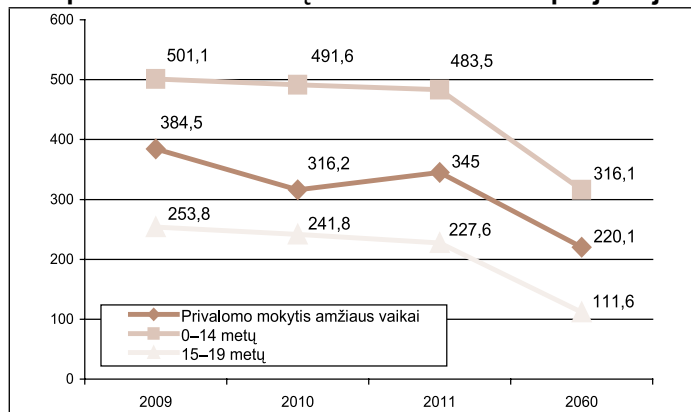
Eurostato demografinės projekcijos padeda nustatyti skubius ir tolesnius politikos uždavinius, keliamus vyriausybės demografinių tendencijų. Demografinės ir ekonominės plėtros projektavimas ateinantiems 50 metų yra vienas iš sunkiausių analitinių uždavinių politikos formuotojams. Ilgesnis gyvenimas, gimstamumo mažėjimas ir vidaus migracija – tai demografiniai pokyčiai, keičiantys Europos Sąjungą. Nuo šių trijų veiksnių priklauso šalies gyventojų senėjimo greitis. Visuomenei senėjant ir kartu mažėjant gimstamumui kyla didelių ekonominių, biudžetinių ir socialinių uždavinių.

Pagal naujausias demografines projekcijas, mažas gimstamumas, ilgėjanti gyvenimo trukmė ir nuolatinis migrantų

srautas 2060 m. greičiausiai lems beveik nepakitusių, bet daug senesnių ES gyventojų skaičių³ – tai reiškia, kad ES vietoj keturių darbingo amžiaus (15–64 metų) žmonių vienam vyresniam kaip 65 m. amžiaus žmogui teks tik du.

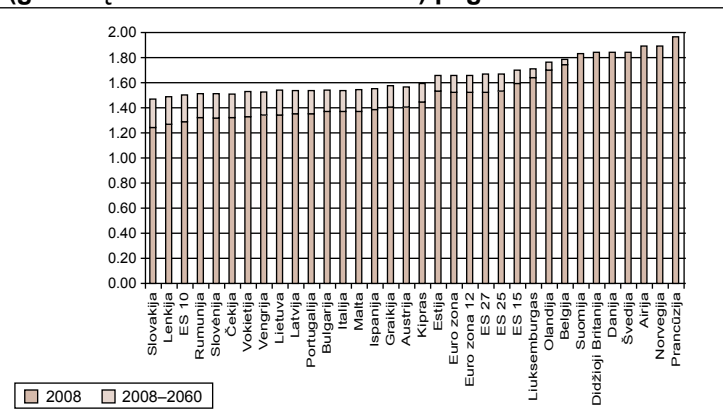
Šiuo metu gyventojų skaičiui didžiausios įtakos turi migracija. 2020 m. 17-oje valstybių narių gyventojų skaičius bus didesnis, pusėje jų – dėl migracijos. Didžiausi migracijos mastai bus euro zonoje. Labiausiai migrantų dalis, lyginant su gyventojų skaičiumi, išaugs Kipre, Liuksemburge, Ispanijoje, Portugalijoje, Italijoje. Lietuvoje, kaip ir dar 9 valstybėse, kad išliktų esamas darbingo amžiaus žmonių ir visų gyventojų santykis, imigracija turėtų padidėti bent 10 proc.

19 pav. Lietuvos vaikų skaičiaus 2060 m. projekcija



Duomenų šaltinis: EUROSTAT

20 pav. Gimstamumo projekcija (gimimų skaičius vienai moteriai) pagal EUROPOP2008



Šaltinis: Europos Komisijos tarnybos

Pagal Eurostato demografines projekcijas⁴:

Nuo 2009 m. iki 2060 m. gyventojų Lietuvoje sumažės iki 2 mln. 547,7 tūkst. Darbingo amžiaus (15–64 metų) gyventojų sumažės nuo 58,6 proc. iki 41,6 proc. Numatoma neto migracija – -4,3 tūkst. gyventojų. Senyvo amžiaus gyventojų (65 metų ir vyresnių) skaičius išaugs daugiau nei du kartus – nuo 16 proc. iki 32,7 proc. 0–14 metų vaikų dalis 2060 m. sieks 12,4 proc. (2011 m. – 14,5 proc.), 15–19 metų jaunimo dalis sieks 4,4 proc. (2011 m. – 6,8 proc.). Privalomo mokytis amžiaus gyventojų skaičiaus 2010 m. ir 2060 m. skirtumas bus -141 059 (arba -39,1 proc.), 2011 m. ir 2060 m. skirtumas bus -124 800 (arba -36,2 proc.).

Nors Lietuva yra viena iš valstybių, kuriose projektuojamas gimstamumo didėjimas (20 pav.), tačiau dėl neigiamos neto migracijos gyventojų skaičius vis tiek mažės.

Europos Komisijos komunikate (KOM(2009) 180)⁵ skelbiama, kad neįgyvendinus tolesnių institucinių ir politikos pokyčių, demografinės tendencijos turėtų smarkiai paveikti mūsų visuomenę mažindamos įvairių kartų solidarumą ir keldamos naujus poreikius būsimoms kartoms. Šios tendencijos darys didelę įtaką potencialiam ekonomikos augimui ir sukels didelį spaudimą didinti viešąsias išlaidas ne tik pensijų ir sveikatos srityse, bet ir infrastruktūros, būsto, švietimo. Nepaisant vaikų skaičiaus mažėjimo per ateinančius dešimtmečius, siekiant įgyvendinti dabartinius ES švietimo politikos tikslus bei planus ir iš esmės pagerinti švietimo kokybę, ateityje gali prireikti daugiau švietimo išlaidų. Kad būtų užtikrintas našumo augimas, bus labai svarbu investuoti į jaunimo ir suaugusiųjų darbo jėgos kokybę.

³ The 2009 Ageing Report: economic and budgetary projections for the EU-27 Member States (2008–2060), Forthcoming European Economy 2/2009, European Commission. <http://epp.eurostat.ec.europa.eu/portal/page/portal/population/data/database>. Žiūrėta: 01-04-2011 09:13:33.

⁵ Komisijos komunikatas Europos Parlamentui, Tarybai, Europos ekonomikos ir socialinių reikalų komitetui ir Regionų komitetui. Briuselis, 29.4.2009, KOM(2009) 180 galutinis.

ŠVIETIMO PROBLEMOS ANALIZĖ – Švietimo ir mokslo ministerijos leidinių serija, skirta politikams, savivaldybių ir apskričių švietimo padalinių specialistams ir plačiajai visuomenei, nušviečianti kylančias ir sprendžiamas švietimo problemas. Serijoje „Švietimo problemos analizė“ pateikiama glausta, konkreti ir aktuali švietimo sistemos funkcionavimo problemų analizė. Leidiniai skelbiami internetu adresu http://www.smm.lt/svietimo_bukle/analizes.htm ir portale Emokykla.

Pasiūlymus, pastabas ar komentarus prašome siųsti Švietimo ir mokslo ministerijos Strateginių programų biuro vedėjui Ričardui Ališauskui (el. p. Ricardas.Alisauskas@smm.lt).

Autorius, norinčius skelbti savo parengtas analizes serijoje „Švietimo problemos analizė“, prašome kreiptis į Švietimo ir mokslo ministerijos Strateginių programų biuro vyresniąją specialistę Veroniką Šiurkienę (el. p. Veronika.Siurkiene@smm.lt, tel. (8 5) 219 1121).

Analizę parengė Laima Paurienė, Nacionalinės mokyklų vertinimo agentūros Politikos analizės skyriaus vyriausioji metodininkė.

LIETUVOS GYVENTOJAI IR MOKINIAI: STATISTINIS PORTRETAS
Redaktorė Mimoza Kligenė

2011-06-30. Tir. 1 900 egz.
Išleido Lietuvos Respublikos švietimo ir mokslo ministerijos Švietimo aprūpinimo centras, Geležinio Vilko g. 12, LT-01112 Vilnius
Maketavo ir spausdino UAB „Lodvila“, Sėlių g. 3A, LT-08125 Vilnius

ISSN 1822-4156